



GOBIERNO  
DE ESPAÑA

MINISTERIO  
DE EDUCACIÓN, CULTURA  
Y DEPORTE



**Obras de rehabilitación y remodelación  
(Vª FASE)**

**MUSEO DE BELLAS ARTES DE VALENCIA**

Diciembre 2016



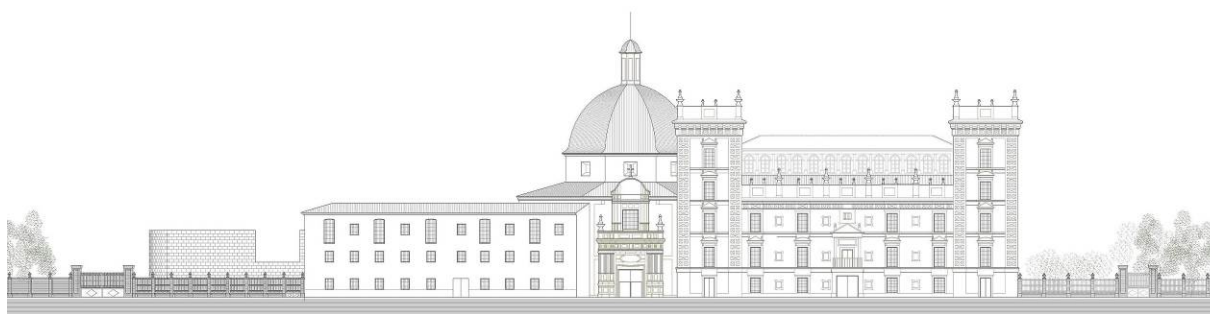
## EL MUSEO DE BELLAS ARTES DE VALENCIA

El Museo de Bellas Artes de Valencia es un museo de titularidad estatal y gestión transferida a la Comunidad Valenciana desde 1984. Fue creado en 1837, e inaugurado en 1839, con la denominación de Museo Provincial de Bellas Artes. En su primera etapa, quedó bajo la tutela de la Real Academia de Bellas Artes de San Carlos, con la que siempre se ha mantenido vinculado, a pesar de haberse segregado oficialmente de ésta en 1913 (R.D. de 24 de julio), pasando a ser una institución autónoma dependiente del Estado y regida por un Patronato.

Esta institución se caracteriza por la gran amplitud y variedad de sus colecciones que permiten una correcta lectura, amplia y continua, de los movimientos y géneros de la pintura desde el siglo XIV hasta principios del siglo XX. Junto a sus fondos pictóricos destacan la colección de dibujos y grabados, además de esculturas, piezas arqueológicas, fragmentos arquitectónicos, fotografías y artes decorativas.

En 1946 Colegio Seminario de San Pío V, fundado en el siglo XVII, se convierte en su sede. Se trata de un edificio de trazas barrocas, de planta casi cuadrada en torno a un claustro y, en su lado oeste, la iglesia del Colegio construida en el siglo XVIII.

Se sitúa en la margen izquierda del antiguo cauce del río Turia entre los puentes de la Trinidad y del Real, sobre un polígono irregular de forma sensiblemente triangular, dos de cuyos lados se apoyan sobre la c/ San Pío V y sobre la c/ Vuelta del Ruiseñor, siendo el tercero una línea quebrada perpendicular a la c/ San Pío V y que limita en toda su longitud con los terrenos de los Jardines del Real.



ALZADO CALLE SAN PÍO



Este emplazamiento forma un conjunto de gran valor teniendo en cuenta su situación; los elementos circundantes como el Jardín de Viveros y el Convento de la Trinidad; y su accesibilidad desde el Centro Histórico de la ciudad por el Puente de la Trinidad recientemente rehabilitado.

## ANTECEDENTES Y CONDICIONANTES DE PARTIDA



Plano general del Museo de Bellas Artes

El edificio original, proyectado por el arquitecto barroco valenciano Juan Bautista Pérez Castiel en 1683, contaba con el cuerpo claustral y la iglesia, y sufrió diversas modificaciones a lo largo del tiempo para adecuarlo a nuevas funciones. Así, tras la permuta realizada en el año 1944 entre el Ministerio de la Guerra y el Ministerio de Educación, este edificio se adaptó para Museo de Bellas Artes y Academia de San Carlos. Entre las sucesivas remodelaciones, ampliaciones e intervenciones, las más recientes responden a **cuatro fases de actuación desde 1986 a 2003**, financiadas por el Ministerio de Cultura y la Generalitat Valenciana, cuyos proyectos corresponden al arquitecto autor del actual proyecto Álvaro Gómez-Ferrer Bayo en colaboración con Manuel Portaceli.

La primera fase, en 1987, consistió en la rehabilitación del ala este del edificio claustral.



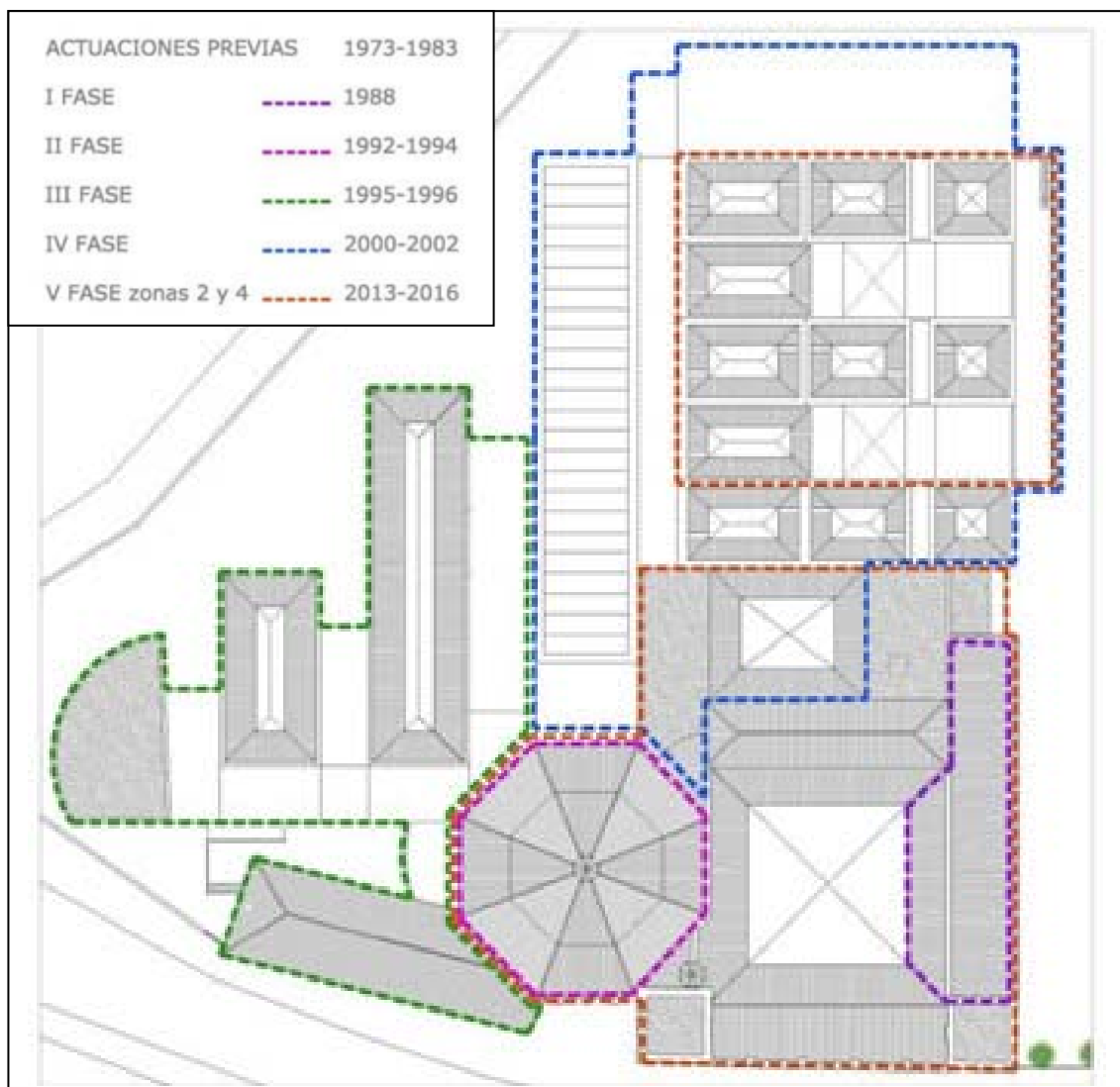
La segunda fase, en 1990, consistió en la recuperación del espacio de la cúpula.

La tercera fase, en 1993, consistió en la ampliación del museo con salas de exposiciones temporales y la rehabilitación del bloque lineal para oficinas de la administración del museo.

La cuarta fase, proyectada en 1998 y acabada en 2004, tuvo como objetivo la ampliación al noreste el edificio creando una serie de salas de distinto tamaño y superficie para alojar la exposición permanente, y también nuevos almacenes y talleres.

A partir de este momento el museo contaba con unos 15.000 m<sup>2</sup> construidos, lo que da idea de su importancia.

### FASES HISTÓRICAS DE DESARROLLO DEL MUSEO







## DESCRIPCIÓN DEL PROYECTO 5ª FASE

### Justificación de la actuación: problemática a resolver

La actuación ha tenido como objetivo subsanar el estado de deterioro exterior e interior del edificio, después de resueltos los traslados internos y externos. Debiendo actuar en numerosos elementos constructivos como muros de fábrica, revestimientos, viejas cubiertas, recuperación de elementos decorativos de carácter histórico, fachadas, nuevos forjados que cumplieran tanto con la necesaria estabilidad como con las nuevas normas vigentes (resistencia al fuego).

Por otro lado debían resolverse las necesarias interconexiones entre todas las fases anteriores del Museo con sus circulaciones y nivelaciones, además de recuperar espacios para salas de exposiciones y nuevos espacios para la Academia de S. Carlos, así como dotar de utilidad a los torreones.

Así mismo, se han ejecutado nuevas instalaciones teniendo en cuenta los condicionantes sobre ahorro energético, y la adaptación a la normativa actual.



Fachada principal sur con torreones enmallados para evitar desprendimientos; con numerosos problemas de conservación e identidad.



Fachada de levante hacia el parque con ala Laporta a demoler para dar continuidad a las fachadas de cada fase del Museo y para resolver el nuevo acceso desde el parque.



Detalles de muros fracturados y recubrimientos descompuestos.



Volumen "Coloseo" en ladrillo con huecos tabicados y muros en mal estado por el envejecimiento de sus materiales.





Antigua medianería entre fases anteriores con ubicación de la situación posterior del patio Vich.



Interior de la Sala "Coloseo" antes de su destino para biblioteca.



Elementos de madera podridos y afectados por xilófagos que precisaban sustitución y respuestas constructivas.



Desaparición de elementos decorativos como las puntas de diamante en torreones.



Recuperación de la imagen perdida del claustro central.



Artesonados y elementos decorativos a recuperar



Laterales del claustro con descontrol en tendidos de instalaciones



Salas de exposición de cuadros y pandas del claustro





Finalmente, se evidenciaba la carencia de espacio suficiente para dar respuesta a las necesidades de almacenamiento de pintura del mismo, por lo que era preciso completar la del sótano ejecutado en la 4ª fase para almacén de bienes culturales y área de mantenimiento.

### **Necesidades a satisfacer / actuaciones realizadas:**

#### **1) Nuevos espacios para almacenamiento de bienes culturales.**

En el sótano construido durante la 4ª fase, se realiza la distribución de espacios compartimentando la superficie y habilitando una serie de almacenes de pintura dotados de equipamiento específico (peines) y talleres de mantenimiento: un taller de pintura y otro de carpintería.

#### **2) Reordenación de accesos y núcleos de comunicaciones**

El Museo dispone de varios accesos tanto en la calle San Pio V como al norte del edificio, por la calle Vuelta del Ruiseñor. Era indispensable reordenarlos y crear nuevos núcleos de comunicación para facilitar la circulación de público, personal y bienes culturales.

##### Área de acogida de calle San Pío V

Continúa funcionando como acceso principal del público en la calle San Pío V, a través de la portada de la iglesia, pero se crea un acceso adicional orientado hacia los jardines de Viveros, de uso ocasional.

##### Área de acogida de Viveros

Colindante con Viveros, los antiguos accesos al museo desde el jardín que permanecieron cerrados desde la realización de la 1ª fase recientemente han vuelto a ser abiertos.

Esta actuación facilita el uso de una entrada complementaria desde los Jardines de Viveros, a través del acceso por la portada de los duques de Alcudia y Gestalgar, que potencia el diálogo entre el museo y su entorno.

Este nuevo acceso se resuelve creando un área de acogida en planta baja y situada en el eje del patio Vich. Esta intervención supone la eliminación del último cuerpo de las ampliaciones que se realizaron cuando el edificio conventual fue transformado en hospital militar

##### Modificaciones en el vestíbulo junto escalera de 4ª fase

Además se han creado núcleos de comunicación situados estratégicamente para permitir conectar los distintos cuerpos de edificios y las distintas áreas y fase del museo, que hoy se conectan a veces a



diferente cota. Esta acción permite que salas, anteriormente desaprovechadas o clausuradas, sean accesibles.

Se realizan diversas modificaciones en la escalera de la 4ª fase para permitir la conexión del Patio Vich con la galería de la cúpula, que se incluye así en el recorrido expositivo. Se proyecta un acceso a través del vestíbulo situado junto a la escalera de la 4ª fase, con escalones y elevador para minusválidos para salvar el desnivel cumpliendo los criterios de accesibilidad.



Fachada al Jardín de Viveros

### 3) Rehabilitación edificio claustal

Se restaura el interior y el exterior, de acuerdo a los siguientes criterios:

- Respetar los niveles a excepción del último forjado en la galería, que se acomoda con el nivel del Coloseo con el fin de poder aprovecharlo como parte de la nueva biblioteca y almacén de libros.
- Recuperar parte del forjado perdido del Coloseo que fue eliminado para obtener un espacio en doble altura donde se almacenaban los cuadros de gran tamaño.
- En las fachadas del claustro se eliminan los balcones (elementos añadidos en el XIX) y se colocan carpinterías análogas a las colocadas en la 1ª fase en el ala este.
- Las fachadas sur y este (río y viveros) se rehabilitan de acuerdo con criterios derivados de un análisis exhaustivo de sus características constructivas.



- Por otra parte los muros se consolidan con los correspondientes tratamientos antihumedad.
- Se atiende a reforzar los elementos estructurales antiguos en mal estado o afectados en su estabilidad por el paso del tiempo.
- Se resuelve la interconexión de todas las nuevas instalaciones con las de fases anteriores, centralizándose en un único cuarto de control y gestión.



Interior del Claustro rematado por el Coloseo.

Se procede a dotar de continuidad a la fachada este del edificio (fachada de Viveros), eliminando el cuerpo añadido (Sala Laporta) que interrumpía la línea compositiva de los volúmenes arquitectónicos, tanto del cuerpo claustral como de la intervención en la IV fase.

Este nuevo cuerpo se sitúa retirado del plano de las fachadas entre los dos grandes cuerpos de edificación. En consecuencia aparece un elemento de transición que se identifica inmediatamente por tratarse del único cuerpo vidriado en toda la larga fachada.





#### 4) Reordenación de espacios

En el interior del edificio se reordenan algunos espacios y otros se trasladan con el objetivo de liberar el máximo espacio posible para ampliar el área expositiva. Así se crean nuevas salas en la cúpula (que serán destinadas a artes gráficas) y en la planta primera del patio Vich.

##### Espacios para la Real Academia de Bellas Artes de San Carlos

El Museo de Bellas Artes San Pío V alberga la sede de la Real Academia de Bellas Artes de San Carlos, origen de las colecciones y del actual museo, con servicios de carácter público: salón de actos, biblioteca, archivo, así como de carácter interno: oficinas, presidencia, sala de juntas. Estos espacios se reordenan y se asignan a la Academia: la crujía del edificio claustral recayente al río en su planta baja y primera, la torre Domingo que sirve como escalera de acceso y ascensor, la torre Goerlich, la escalera histórica, y la planta baja del ala recayente a Viveros.

Los espacios de la Academia se disponen de forma que permiten la independencia de circulaciones internas de la misma con respecto a las del

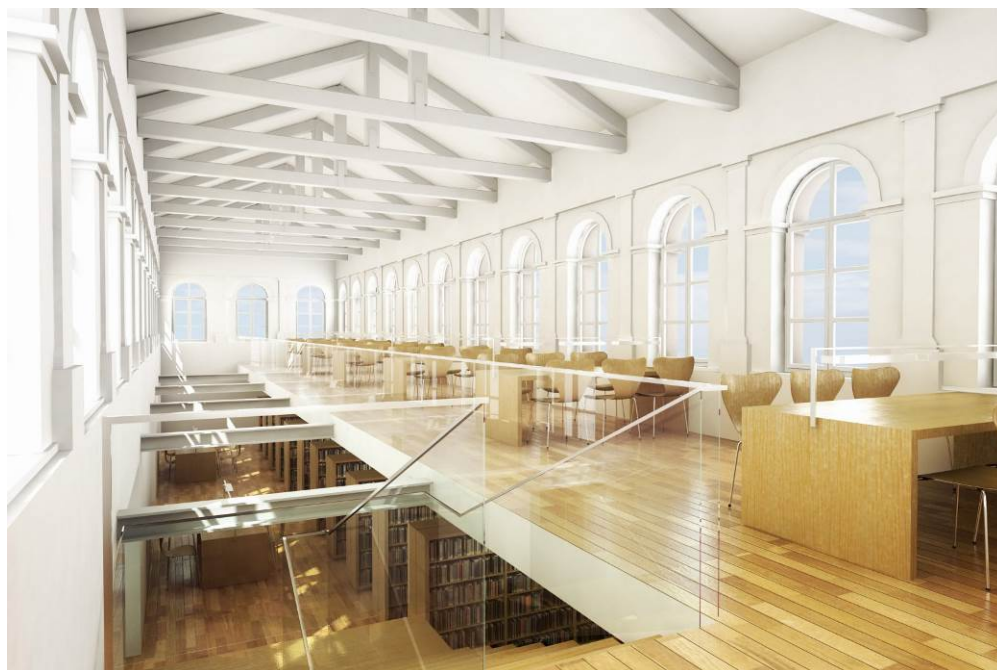


museo. De esta forma ambas instituciones conviven manteniendo su autonomía espacial y funcional.

### Biblioteca

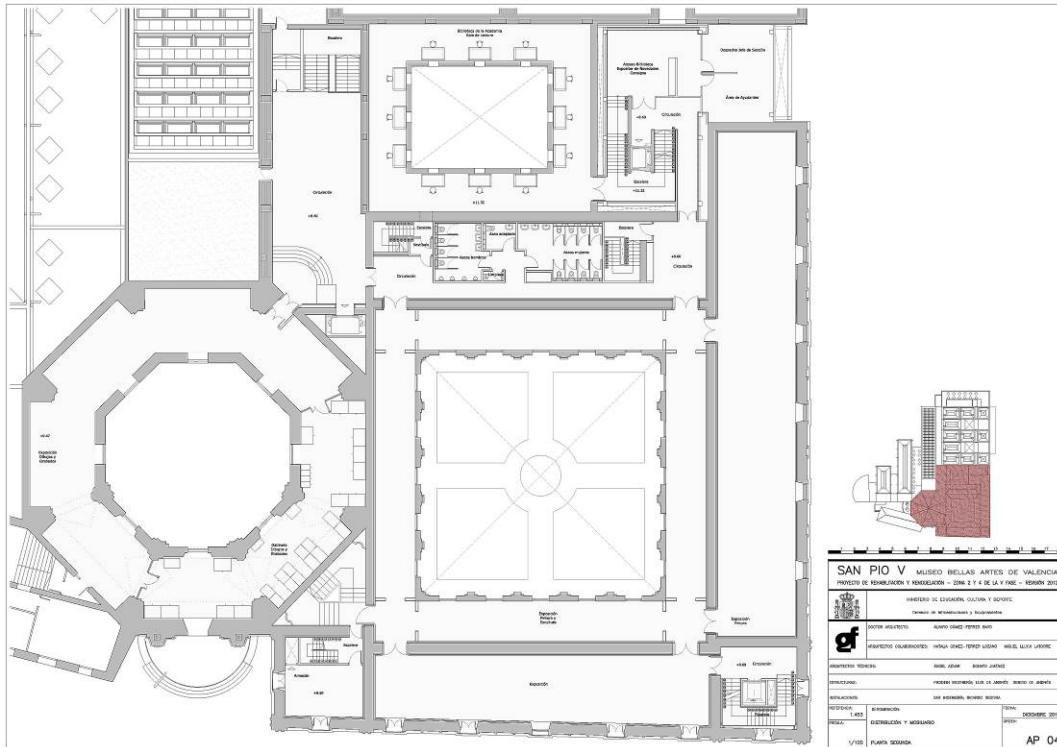
La nueva biblioteca contiene todas las especificaciones del programa y se unifica con la de la Academia. Se sitúa en la parte alta del cuerpo denominado Coloseo, en plantas tercera y cuarta.

A la Biblioteca se accede por el núcleo de accesos (ascensor y escaleras) situado junto al patio Vich. La escalera facilita la comunicación con la zona interna de la biblioteca en planta segunda, a media altura entre la planta segunda y tercera directamente con la planta segunda del Patio Vich habilitada como sala de lectura de la Academia, y con la sala de lectura y depósito de la biblioteca en planta tercera y cuarta, a la que se accede también mediante ascensor. Asimismo permite cumplir los requisitos de evacuación de la biblioteca.



### Salas de exposición permanente

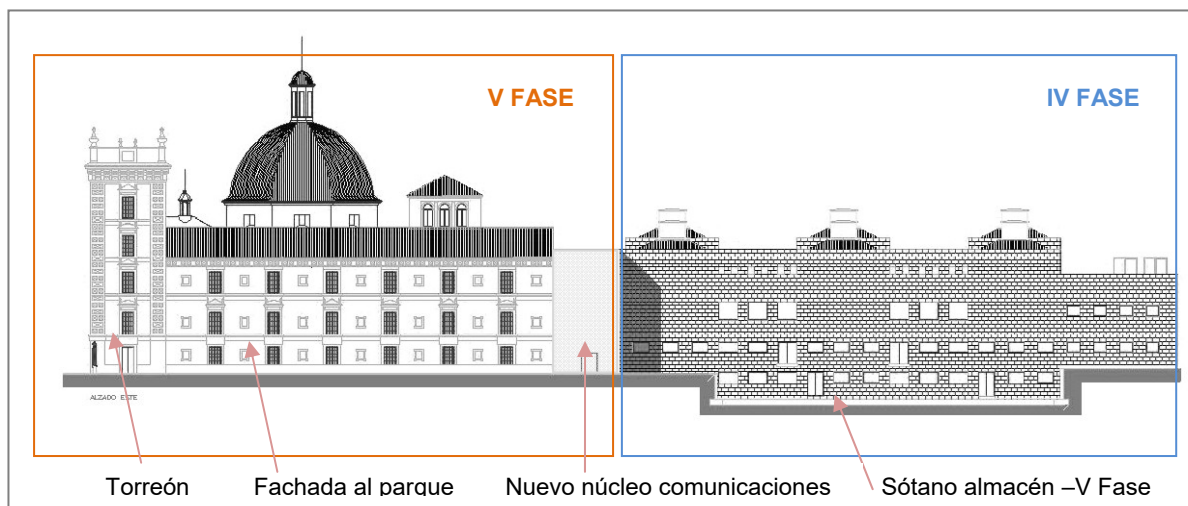
Los espacios expositivos se amplían mediante la reordenación de los espacios actuales del Museo. En particular se crean nuevas salas en las galerías y pandas del edificio claustral, en la galería superior de la cúpula, y en la primera planta del patio Vich.



Planta segunda. Salas de exposiciones.

### RESUMEN SUPERFICIES CONSTRUIDAS OBRA Vª FASE

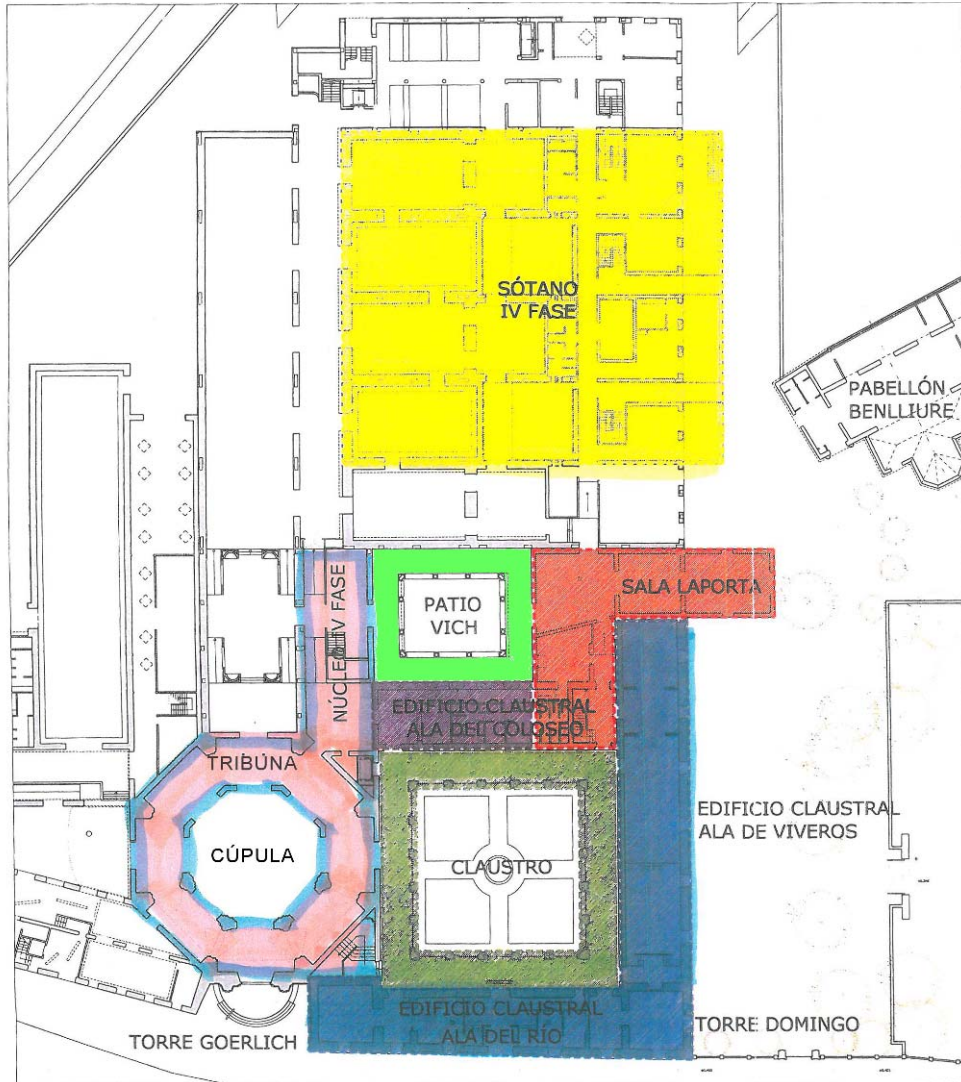
PLANTA	MUSEO	ACADEMIA BBAA	TOTAL (m <sup>2</sup> )
SÓTANO	1.484,43	0,00	1.484,43
BAJA	953,81	667,69	1.621,50
PRIMERA	1.382,84	335,23	1.718,07
SEGUNDA	2.193,19	0,00	2.193,19
TERCERA	603,28	0,00	603,28
<b>TOTALES</b>	<b>6.617,55</b>	<b>1.002,92</b>	<b>7.620,47</b>







### ESQUEMA GENERAL DE FASES DE EJECUCIÓN DE LA 5ª FASE



I








- |   |   |
|---|---|
|  | <b>FASE 1 DEPÓSITO DE OBRAS, SÓTANO</b>                 |
|  | <b>FASE 2 NUEVO NÚCLEO DE COMUNICACIONES</b>            |
|  | <b>FASE 3 EDIFICIO CLAUSTRAL //EXPOSICIÓN /ACADEMIA</b> |
|  | <b>FASE 4 CLAUSTRO / EXPOSICIÓN</b>                     |
|  | <b>FASE 5 COLOSEO / BIBLIOTECA</b>                      |
|  | <b>FASE 6 TRIBUNA CÚPULA / EXPOSICIÓN</b>               |
|  | <b>FASE 7 PATIO VICH / CONEXIONES</b>                   |



Foto aérea durante los trabajos de cubierta de la V fase, con vistas sobre nuevo núcleo de comunicaciones (en gris), patio Vich (teja roja) y cubiertas (teja vidriada azul) de la IV y parte de la III fase.

## VALORACIÓN DE LA ACTUACIÓN

Esta intervención ha tenido un notable interés por la relevancia del Museo de Bellas Artes de Valencia, cuyos fondos son de notoria calidad y cantidad; por la sostenida convivencia con la Academia de S. Carlos y otras instituciones; por la importancia de su función expositiva, impulsada a partir del desarrollo iniciado en el año 2000, y también por el entorno urbano próximo (constituido por el antiguo cauce del Turia, el Parque de los jardines del Real, y el conjunto de edificaciones de la Trinidad) que hacen de todo ello un lugar de encuentros de carácter cultural de gran interés para la vida de la ciudad.

Hay que destacar las dificultades superadas al tener que llevar a cabo estas obras con el resto del Museo abierto y funcionando ya que, en tanto se preparaba el sótano para almacenar los cuadros, se tuvieron que coordinar numerosos traslados de diferente tipo (Academia, biblioteca, cuadros, esculturas, piezas arqueológicas...) y atender cuestiones no solo constructivas y patrimoniales, sino también de orden funcional debido a los cambios y nuevas necesidades surgidas durante este proceso que ha durado varios años y en el que han intervenido diferentes actores sociales, administrativos y políticos.





Teniendo en cuenta todo lo anterior, atendiendo al cumplimiento de los costes y plazos establecidos, y actuando con gran cuidado y reflexión en la toma de decisiones constructivas, finalmente se ha conseguido un edificio que como “contenedor” supone una acertada respuesta a las necesidades de la institución.



Fachada lateral., con nuevo acceso desde el jardín.



Arquería Recuperada.





Vistas del vestíbulo de acceso al nuevo núcleo de comunicaciones, tanto en sentido vertical (ascensor y montacuerdos) como en sentido horizontal (conexión entre distintas zonas históricas del Museo).



Claustro, patio central.



Acceso a la  
Academia desde  
el claustro.



Vestíbulo acceso  
Academia, en  
planta primera.

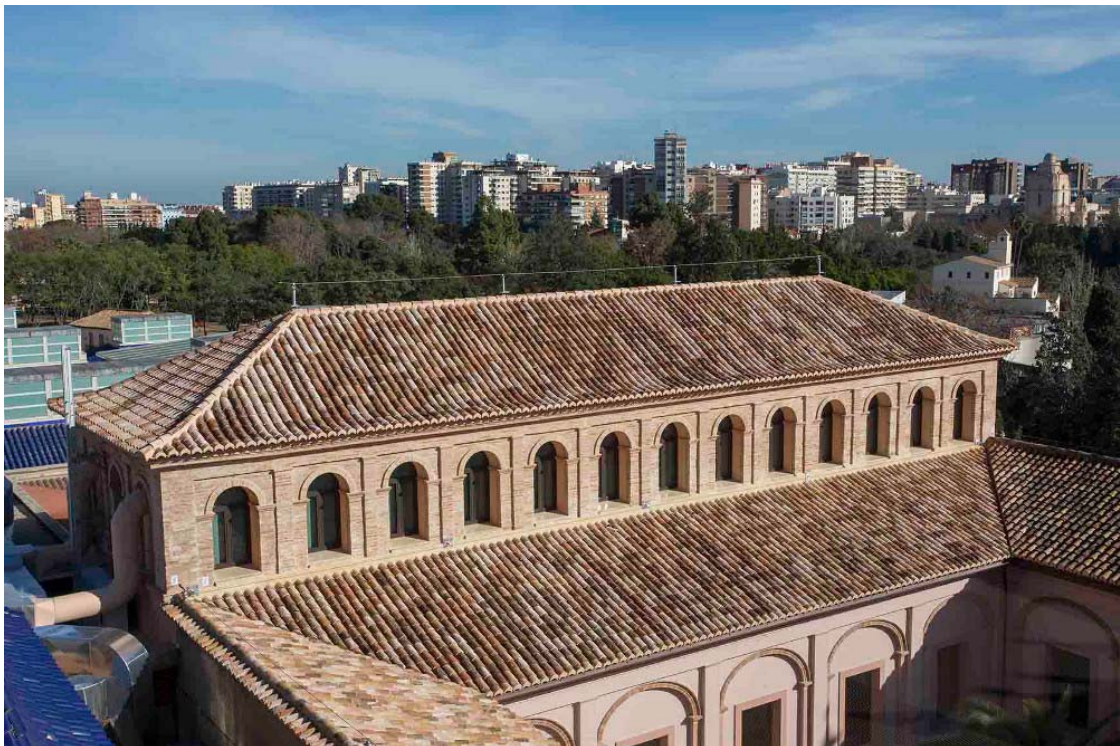


Salón de Actos  
de la Academia  
renovado.





Nueva Biblioteca, vista general de las cerchas.

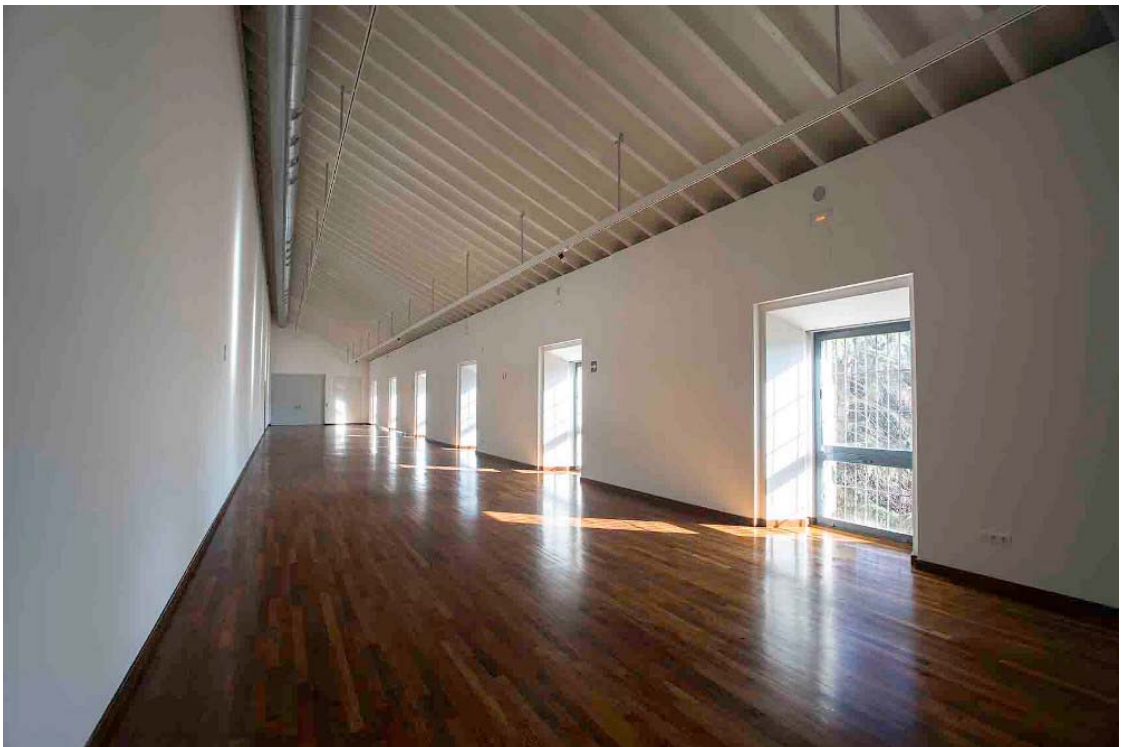


Vista aérea exterior de la Biblioteca





Sala lateral de exposiciones, planta primera.



Sala lateral de exposiciones, planta segunda.



Sala principal de exposiciones, planta segunda.



Sala principal, detalle del techo de la Sala.





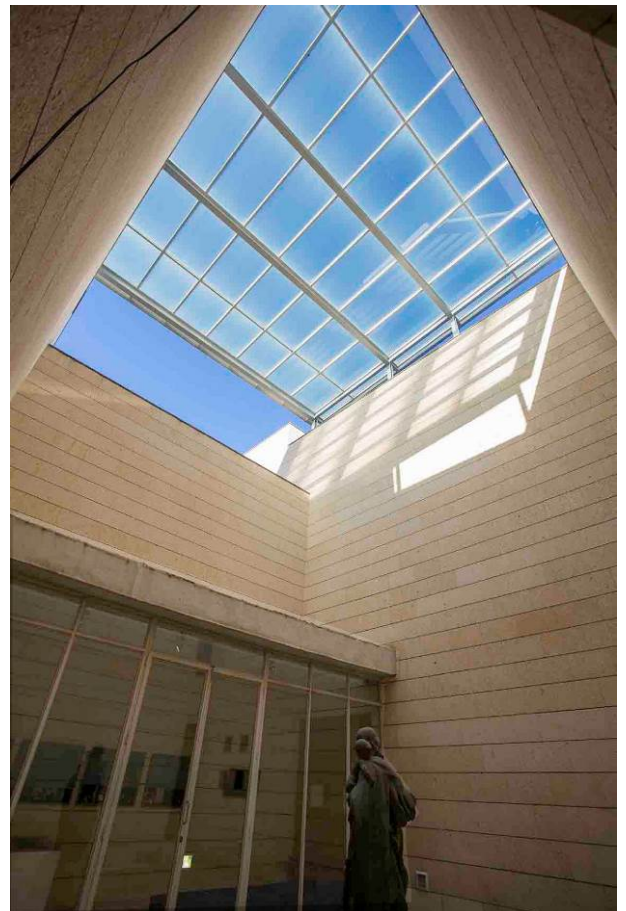
Esquina panda claustro.



Patio Vich recuperado.



Pandas altas exposición y circulación.



Vista inferior patio cubierto.



Detalle cubierta patios.





Torre Domingo



Torre Goerlich.



Detalle de cubierta de teja entre Torreones.



Peines del almacén-tipo de cuadros.



Almacén de cuadros con peines abiertos.

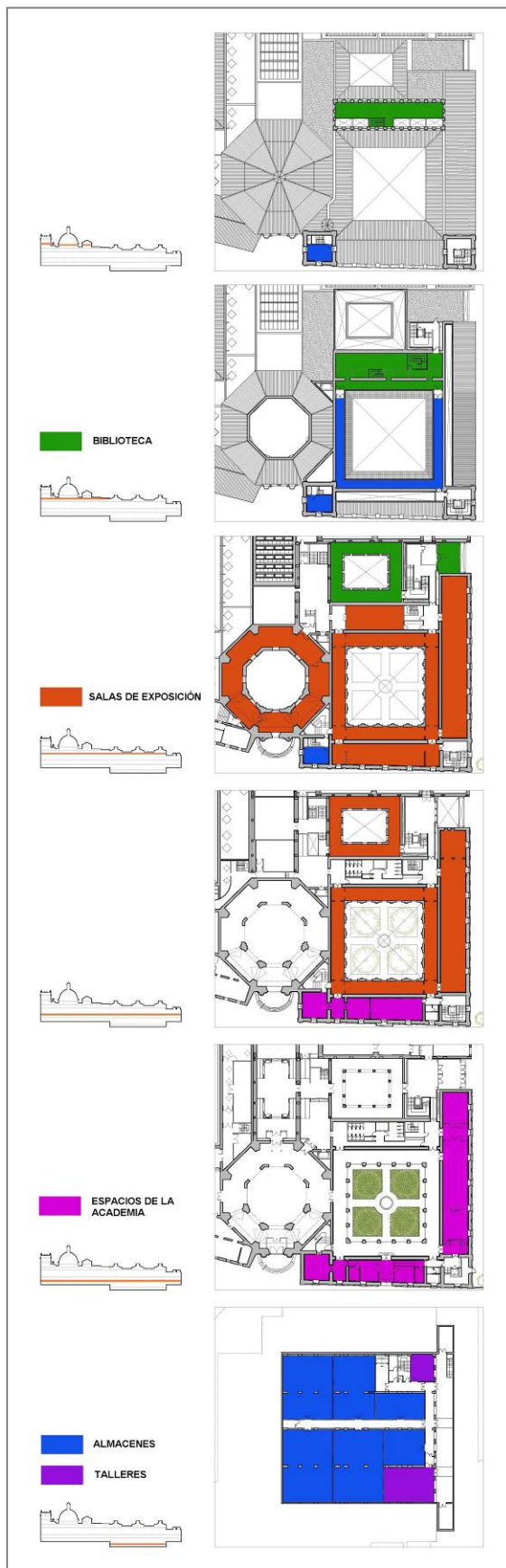




Fachada principal terminada.



Vista aérea patio central, cúpula y volumen biblioteca.



## Obras de rehabilitación y remodelación (Vª FASE) MUSEO DE BELLAS ARTES DE VALENCIA

Fecha inicio obra: Noviembre 2013

Fecha recepción obra: Noviembre 2016

### Ministerio de Educación, Cultura y Deporte.

Secretaría de Estado de Cultura

Dirección General de Bellas Artes y Patrimonio  
Cultural

Gerencia de Infraestructuras y Equipamientos

#### Equipo coordinador:

Arquitecto:

Joaquín Bau Miquel

Arquitecto Técnico:

Federico Muñoz Pagnas

#### Proyecto y Dirección de obra:

Arquitecto Director:

**Álvaro Gómez-Ferrer Bayo**

Colaboradores:

Arquitectos:

Natalia Gómez-Ferrer Lozano

Miguel Lluch Latorre

Ibeke Gielens

Blanca Pérez Aguilar

Arquitectos Técnicos:

Ángel Aznar Orenge

Donato Jiménez Herrero

Instalaciones: SAR INGENIERIA, Ricardo Segovia

Estructuras: PRODEIN INGENIERIA; L. y S. de Andrés

Seguridad y Salud

Antonio Carrascosa

#### Control de calidad:

Control de ejecución, estructura y materiales:

G.O.C. – Luis M. Caride

Control de instalaciones:

M.C.M. – José Luis Molina

#### Empresa constructora:

**VIAS Y CONSTRUCCIONES, S.A.**

Ejecución de obra:

Carlos Liceras Vallina

#### Inversión realizada:

Servicios: 685.540 €

Obra: 10.089.700 €

Equipamiento: 79.850 €

**Total: 10.855.090 €**